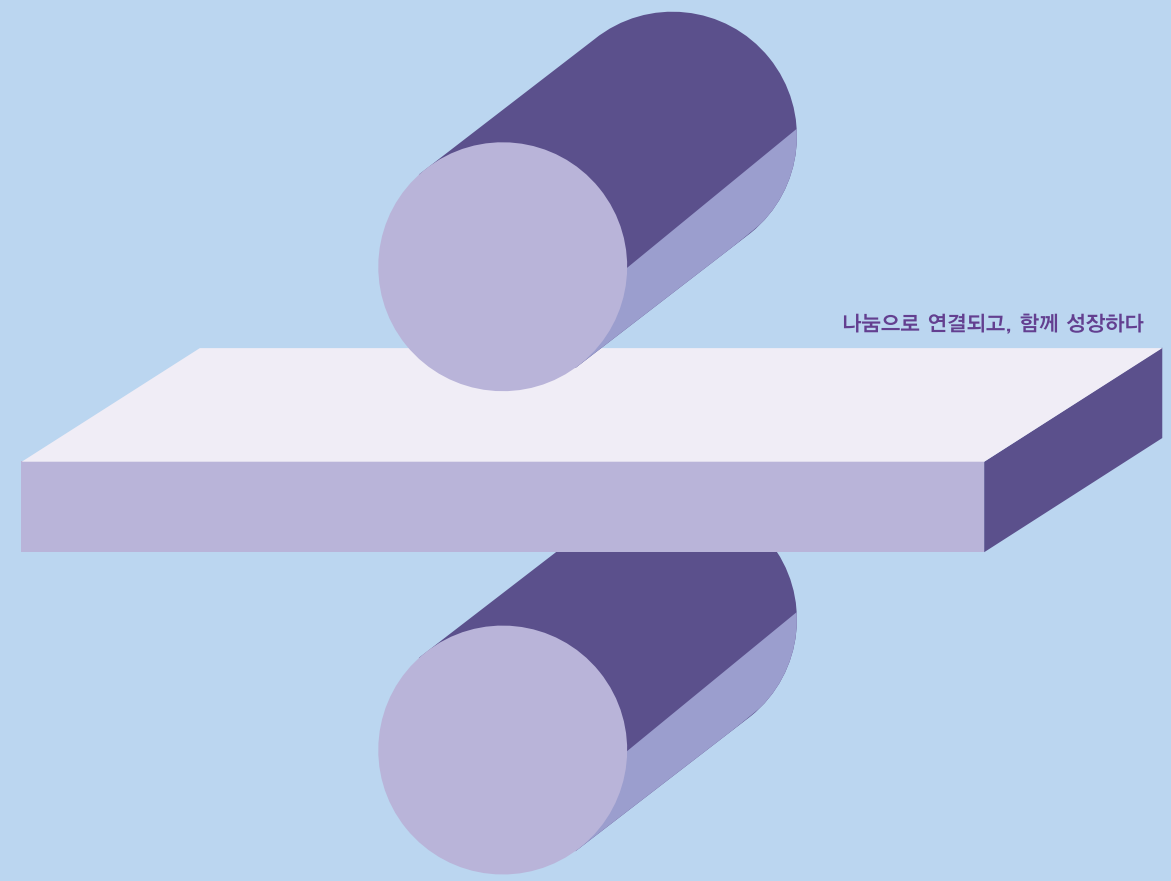


SPECIAL THEME  
성공의 사칙연산  
공유의  
가치

롯데 2025 WINTER



나눔으로 연결되고, 함께 성장하다

[ + - × ÷ ]

vol.564



오늘을 새롭게, 내일을 이롭게. 롯데



웹진으로 접속하세요.

**LOTTE STORY**

- 04**  
2026 신년사
- 06**  
정기 인사  
2026 롯데그룹 정기 임원인사
- 18**  
**THEME CONNECT**  
성공의 사칙연산, '공유의 가치'
- 20**  
**ISSUE 1**  
'2025 다양성 포럼' 개최
- 22**  
**ISSUE 2**  
'롯데케미칼 인도네시아(LCI)' 준공
- 26**  
**INSIDE LOTTE 1**  
2025 롯데 러브 패밀리 페스티벌
- 32**  
**INSIDE LOTTE 2**  
2025 <롯데 챔피언십>
- 36**  
**INSIDE LOTTE 3**  
'25-26 롯데그룹 PR 캠페인
- 38**  
시네마 돌보기  
<하트맨>



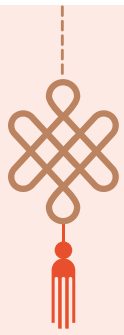
**THEME STORY**

- 40**  
지금 만나러 갑니다  
2025 롯데타운 크리스마스 마켓 취재기
- 44**  
**챌린저스**  
호텔롯데 국내영업본부 영업기획1팀



**CULTURE STORY**

- 48**  
타임머신 롯데  
1980'S 다시 펼쳐보는 롯데의 따뜻한 연말 풍경
- 52**  
우리집 D.I.Y  
포춘쿠키 DIY 키트
- 54**  
티켓 딜리버리  
전시 <STILL, TASHA TUDOR: 행복의 아이콘, 타사 튜더의 삶> 관람기
- 56**  
리뷰왕  
겨울과 찰떡궁합! 리뷰템 3종
- 60**  
독자 퀴즈



# 성장과 혁신을 발판 삼아 롯데의 새로운 역사를 함께 만들자



◆ 롯데 가족 여러분, 2026년 새해가 밝았습니다. 병오년(丙午年) 새 아침을 맞아 국내외 임직원 여러분의 가정엔 건강과 행복이 가득하기를 기원합니다.

◆ 지난해 우리 그룹은 어려운 경영 환경 속에서도 글로벌 시장에서 화학, 유통, 식품 등 핵심 계열사들이 의미 있는 성과를 냈습니다. 롯데케미칼은 인도네시아에 대규모 석유화학 단지를 구축하며 동남아시아 시장 공략을 본격화했고, 롯데웰푸드는 인도 푸네 신공장을 가동하며 글로벌 사업의 중요한 이정표를 세웠습니다. 롯데리아도 미국과 말레이시아에 1호점을 오픈하며 진출 국가를 확대했으며, 롯데몰 웨스트레이크 하노이는 지역 랜드마크의 입지를 더욱 굳건히 다졌습니다.

◆ 각자의 자리에서 소임을 다하며 크고 작은 결과를 이뤄낸 임직원 여러분들께 감사의 인사를 전합니다. 글로벌 시장 진출은 선택이 아닌 필수인 만큼, 그동안 축적해 온 경험과 역량을 통해 올해에도 세계 무대에서 그룹의 가치를 높여 나가기 기대하겠습니다.

◆ 임직원 여러분, 우리가 마주한 2026년의 경영 환경은 여전히 혹독합니다. 올해도 고물가, 고금리, 고환율의 3고 현상과 지정학적 리스크로 인한 소비 심리 위축 및 원자재 가격 상승 기조는 이어지고, 가속화되는 인구 구조 변화에 따라 핵심사업의 근본적인 체질 개선이 요구될 것입니다. 질적 성장을 위한 턴어라운드가 반드시 필요한 시점입니다. 철저한 자기반성에서 비롯한 성장과 혁신을 위해 몇 가지 당부 말씀을 드립니다.

◆ 첫째, 자율성에 기반하여 차별화된 성과를 창출해야 합니다. 조직은 구성원이 스스로 과제를 찾고 이를 해결하기 위해 치열하게 고민할 때 성장하고, 그 과정에서 차별화된 성과가 창출됩니다. 여러분의 경쟁력이 곧 기업 경쟁력의 원천임을 명심하고, 실패를 두려워하지 않는 도전정신으로 과거의 관습을 과감히 깨뜨리며 성장해주십시오. 임직원들이 주체적으로 성장할 수 있는 환경을 만들기 위해 지원을 아끼지 않겠습니다.

◆ 둘째, 변화의 흐름에 선제적으로 대응해야 합니다. 우리가 앞으로 직면할 경영 환경의 변화는 더욱 빨라질 것이며, 불확실성은 일상화가 되었습니다. 하지만 변화의 뒤를 쫓으며 적응에만 급급한 수동적인 태도로는 성장할 수 없습니다. PEST 관점에서 변화의 흐름을 읽고, 선제적으로 대응해야 합니다. 앞으로 5년, 10년 뒤의 변화를 예상하여 우리의 전략과 업무 방식을 다시 점검해 주십시오. 이 과정에서 시는 이전에 없던 강력한 도구가 될 것입니다. 시를 핵심 경쟁력으로 내재화하고, 그 잠재력을 활용해 변화를 선도해 주십시오.

◆ 셋째, 강력한 실행력으로 기존 핵심사업에서의 혁신을 완성해야 합니다. 지금 우리에게 가장 필요한 것은 회사를 굳건히 지탱해 줄 핵심사업에서의 혁신입니다. 그동안 끊임없이 혁신의 필요성을 이야기했지만, 실행력 뒷받침되지 않아 가시적인 성과로 이어지지 못했습니다. 혁신은 결코 거창한 것이 아닙니다. 때로는 현장에서 시작된 작은 변화들이 쌓여 혁신을 만들어내기도 합니다. 계획과 실행의 간극을 줄여 올해를 지속가능한 성장의 발판을 마련하는 해로 만듭시다.

◆ 임직원 여러분, 성장과 혁신의 근간에는 '고객에게 최고의 가치를 선사하겠다'는 다짐이 자리 잡고 있어야 합니다. 이 다짐을 실천하기 위해 치열하게 고민하고 행동합시다. 이 과정에서 우리가 가진 본원적 경쟁력은 더욱 단단해질 것입니다. 도전과 변화를 두려워하지 말고 자신감과 책임감을 갖고 한 걸음씩 나아가며 롯데의 새로운 역사를 함께 써 나갑시다. 우리 그룹과 임직원이 가진 저력을 믿습니다.

◆ 임직원 여러분의 노고에 다시 한번 감사드립니다. 2026년 새해 모두의 가정에 행복이 가득하길 기원합니다.

2026년 새해 아침  
會長 신동빈



# 고강도 혁신 인사 단행 및 능력 기반 인재 중용

롯데는 11월 26일, 롯데지주 포함 36개 계열사의 이사회를 열고 2026년 정기 임원인사를 단행했다. 이번 롯데그룹 임원인사는 비상경영 상황 속 턴어라운드를 만들기 위한 거버넌스 체계 개편과 핵심사업 경쟁력 회복을 위한 인적 쇄신에 중점을 뒀다. 이를 위해 전체 CEO의 1/3에 달하는 20명의 CEO를 교체했다. 지난해에 이어 고강도 인적 쇄신에 방점을 둔 혁신 지향의 인사 기조가 이어진 것이다. 주요 방향은 ▲ 실행력 강화 중심의 조직 변화 ▲ 리더십 세대교체를 통한 젊은 리더십 중용 ▲ 성과·능력 기반 핵심 인재 등용 등으로 압축된다.

## 대표이사 및 단위조직장 승진

롯데쇼핑(주) 마트사업부 대표이사  
겸 롯데쇼핑(주) 슈퍼사업부 대표이사 사장 **차우철**

롯데지주(주) HR혁신실장 사장 **박두환**

롯데쇼핑(주) 백화점사업부 대표이사 부사장 **정현석**

롯데홈쇼핑 대표이사 부사장 **김재겸**

롯데건설(주) 대표이사 부사장 **오일근**

캐논코리아(주) 대표이사 부사장 **박정우**

롯데지알에스(주) 대표이사 전무 **이원택**

롯데쇼핑(주) e커머스사업부 대표이사 전무 **추대식**

롯데알미늄(주) 대표이사 전무 **이승민**

한국후지필름(주) 대표이사 전무 **이형규**

롯데에이엠씨(주) 대표이사 전무 **이상학**

롯데지주(주) 경영개선실장 전무 **배교**

에프알엘코리아(주) 대표이사 상무 **최우제**

롯데지에스화학(주) 대표이사 상무 **신승환**

## 대표이사 및 단위조직장 보임

롯데지주(주) 대표이사 사장 **고정욱**

롯데지주(주) 대표이사 사장 **노준형**

롯데웰푸드(주) 대표이사 부사장 **서정호**

롯데바이오로직스(주) 대표이사 부사장 **신유열**

롯데지주(주) 경영혁신실장 부사장 **황민재**

롯데케미칼(주) 첨단소재사업 대표이사 전무 **주우현**

롯데지주(주) 재무혁신실장 전무 **최영준**

LC USA 대표이사 상무 **권조현**

롯데콘서트홀 뮤지엄 대표이사 상무 **문일권**

롯데자산개발(주) 대표이사 상무보 **김정원**

### 0 롯데웰푸드(주)

- 전 무 허진성
- 상 무 김종기, 윤덕환, 윤여욱, 최규상
- 상무보 민준웅, 박정혁, 박진화, 신민정, 진영동

### 0 롯데칠성음료(주)

- 전 무 이양수
- 상 무 신제철
- 상무보 이성식, 이우근

### 0 롯데지알에스(주)

- 사 장 차우철
- 전 무 이원택
- 상 무 이권형
- 상무보 이현호, 전중배

### 0 롯데중앙연구소

- 상무보 김형준

### 0 롯데상사(주)

- 상 무 박강민
- 상무보 김병국

### 0 롯데쇼핑(주) 백화점사업부

- 부사장 정현석
- 상 무 김준영, 조형주
- 상무보 박지영, 배지호, 신길선, 엄선웅, 윤현식, 최동희, 최지영, 한정희

### 0 롯데쇼핑(주) 마트사업부

- 상 무 윤병수
- 상무보 길현선, 변기영

### 0 롯데쇼핑(주) e커머스사업부

- 전 무 추대식
- 상무보 장세현, 황형서

### 0 (주)코리아세븐

- 상 무 홍준
- 상무보 김홍식, 명승민, 이정환

### 0 롯데홈쇼핑

- 부사장 김재겸
- 상 무 전호진
- 상무보 박재룡, 이상용

### 0 롯데하이마트(주)

- 상 무 신현채
- 상무보 박병용, 최준석

### 0 에프알엘코리아(주)

- 상 무 최우제

### 0 롯데멤버스(주)

- 상 무 오경미
- 상무보 최성철

### 0 롯데케미칼(주) 기초소재사업

- 상 무 신승환, 심미향, 양호철
- 상무보 김승호, 박병관, 오창훈, 장준철, 최철호

### 0 롯데케미칼(주) 첨단소재사업

- 전 무 박강열
- 상 무 이경남
- 상무보 고준석, 양지열, 이창재, 추동휘, 태현식

### 0 롯데정밀화학(주)

- 전 무 김기순
- 상무보 정병규

### 0 롯데에너지머티리얼즈(주)

- 상무보 김성근, 김창원

### 0 롯데이네오스화학(주)

- 상 무 노동인

### 0 롯데알미늄(주)

- 전 무 이승민
- 상 무 장은성
- 상무보 이경도, 최팔영

### 0 (주)호텔롯데

- 상 무 김승기, 김지태, 이동주, 한경완
- 상무보 박인, 박채완, 백승진

### 0 (주)호텔롯데 롯데면세점

- 상 무 박상호, 양희상
- 상무보 김유연, 이승준, 임석원, 한상욱

### 0 (주)호텔롯데 롯데월드

- 상 무 김기훈
- 상무보 이경호

### 0 롯데건설(주)

- 상 무 강윤석, 조도휘
- 상무보 고영중, 박진한, 송명철, 여정구

### 0 롯데건설(주) CM사업본부

- 상 무 고권석

### 0 롯데이노베이트(주)

- 상 무 김영갑, 오실묵
- 상무보 박윤희, 오현식, 윤태은

### 0 롯데글로벌로지스(주)

- 상 무 권재범
- 상무보 권태균, 전태준

### 0 롯데캐피탈(주)

- 전 무 배교
- 상 무 정재경
- 상무보 김승현, 이정진

### 0 롯데물산(주)

- 상 무 손유경
- 상무보 백지연

### 0 롯데에이엠씨(주)

- 상무보 현준호

### 0 (주)대흥기획

- 상 무 강태호
- 상무보 박용철, 손수진, 추은진

### 0 컬처웍스(주)

- 상무보 이수민, 최재형

### 0 캐논코리아(주)

- 부사장 박정우
- 상 무 이호성
- 상무보 박용준, 윤규렬

### 0 한국후지필름(주)

- 전 무 이형규
- 상무보 김동우

### 0 롯데미래전략연구소(주)

- 상 무 안성준

### 0 롯데자산개발(주)

- 부사장 오일근

### 0 롯데바이오로직스(주)

- 상 무 정우형
- 상무보 윤영수

### 0 롯데지주(주)

- 사 장 박두환
- 전 무 김영희, 이상학, 임재철
- 상 무 송의홍, 오용하
- 상무보 김성진, 김철홍, 안영욱, 최민호, 홍의표

## 대표이사 및 단위조직장 승진



**이원택**  
롯데지알에스(주)  
대표이사 전무



**추대식**  
롯데쇼핑(주)  
e커머스사업부 대표이사 전무



**이승민**  
롯데알미농(주)  
대표이사 전무



**차우철**  
롯데쇼핑(주) 마트사업부 대표이사  
겸 롯데쇼핑(주) 슈퍼사업부 대표이사 사장



**박두환**  
롯데지주(주)  
HR혁신실장 사장



**정현식**  
롯데쇼핑(주)  
백화점사업부 대표이사 부사장



**이형규**  
한국후지필름(주)  
대표이사 전무



**이상학**  
롯데에이엠씨(주)  
대표이사 전무



**배교**  
롯데지주(주)  
경영개선실장 전무



**김재겸**  
롯데홈쇼핑  
대표이사 부사장



**오일근**  
롯데건설(주)  
대표이사 부사장



**박정우**  
캐논코리아(주)  
대표이사 부사장



**최우제**  
에프알엘코리아(주)  
대표이사 상무



**신승환**  
롯데지에스화학(주)  
대표이사 상무

## 대표이사 및 단위조직장 보임



**고정욱**  
롯데지주(주)  
대표이사 사장



**노준형**  
롯데지주(주)  
대표이사 사장



**서정호**  
롯데웰푸드(주)  
대표이사 부사장



**최영준**  
롯데지주(주)  
재무혁신실장 전무



**권조현**  
LC USA  
대표이사 상무



**신유열**  
롯데바이오로직스(주)  
대표이사 부사장



**황민재**  
롯데지주(주)  
경영혁신실장 부사장



**주우현**  
롯데케미칼(주) 첨단소재사업  
대표이사 전무



**문일권**  
롯데콘서트홀 뮤지엄  
대표이사 상무



**김정원**  
롯데자산개발(주)  
대표이사 상무보

## 전무 승진



허진성  
롯데월드㈜



이양수  
롯데칠성음료㈜



박강열  
롯데케미칼㈜ 첨단소재사업



김기순  
롯데정밀화학㈜



김영희  
롯데지주㈜



임재철  
롯데지주㈜

## 신임 승진

롯데월드㈜



민준웅



박정희



박진화



신민정

롯데월드㈜



진영동

롯데칠성음료㈜



이성식



이우근

롯데지알에스㈜



이현호



전종배

롯데중앙연구소



김형준

롯데상사㈜



김병국

롯데쇼핑㈜ 백화점사업부



박지영



배지호



신길선

롯데쇼핑(주) 백화점사업부



엄선웅



윤현식



최동희



최지영



한정희

롯데쇼핑(주) 마트사업부



길현선



변기영

롯데쇼핑(주) e커머스사업부



장세현



황형서

(주)코리아세븐



김흥식



명승민



이정한

롯데홈쇼핑



박재롱

롯데홈쇼핑



이상웅

롯데하이마트(주)



박병웅



최준식

롯데멤버스(주)



최성철

롯데케미칼(주) 기초소재사업



김승호



박병관



오창훈

롯데케미칼(주) 기초소재사업



장준철



최철효

롯데케미칼(주) 첨단소재사업



고준석



양지열

롯데케미칼(주) 첨단소재사업



이창재



추동휘



태현식

롯데정밀화학(주)



정병규

롯데에너지머티리얼즈(주)



김성곤



김창원

롯데알미늄(주)



이경도



최팔영

(주)호텔롯데



박인



박채완



백승진

(주)호텔롯데 롯데면세점



김유연

(주)호텔롯데 롯데면세점



이승준



임석원



한상욱

(주)호텔롯데 롯데월드



이경호

롯데건설(주)



고영중



박진한



송명철



여정구

롯데이노베이트(주)



박윤희



오현식



윤태은

롯데글로벌로지스(주)



권태군



전태준

롯데캐피탈(주)



김승현



이정진

롯데물산(주)



백지연

롯데에이엠씨(주)



현준호

(주)대흥기획



박용철



손수진



추은진

컬처웍스(주)



이수민



최재형

캐논코리아(주)



박용준



윤규렬

한국후지필름(주)



김동우

롯데바이오로지스(주)



윤영수

롯데지주(주)



김성진



김철홍



안영욱



최민호



홍의표

# 성공의 사칙연산, ‘공유의 가치’

## 글로벌 기업의 성장 공식

전 세계가 주목하는 기업 엔비디아는 게임용 그래픽카드를 만들던 작은 스타트업에서 애플과 시가총액 1·2위를 다투는 글로벌 기업으로 성장했다. 그 중심에는 ‘공유의 문화’가 있다. 엔비디아 본사는 벽을 최소화한 개방적인 오피스 구조로 이뤄져 있다. 직원들은 이 커다란 개방형 공간에서 누구든 자유롭게 의견을 주고받을 뿐만 아니라 잦은 그룹 단위 토론으로 의사결정을 내린다. 이 자유로운 흐름이 협업의 동력이 되고, 문제 해결의 속도를 높인다. 조직의 보고 체계 또한 독특하다. 잘 정리된 보고서가 아닌 우선순위 위주로 작성한 내용을 메일로 CEO에게 수시로 보고하는 직원만 50~60명인 것으로 알려져 있다. “구성원들이 본인 생각보다 훨씬 더 많은 것을 해낼 수 있다는 것을 일깨워주는 것이 가장 중요한 일이라고 생각합니다. 그래서 질문을 던져 그들이 놓쳤던 아이디어를 발견할 수 있도록 도와야 하죠. 이러한 커뮤니케이션을 일상적으로 수행한다면 모두에게 무엇이 중요한지 분명하게 공유할 수 있습니다.” CEO 젠슨 황은 조직의 비전과 신념을 투명하게 나누는 것이 엔비디아를 움직이는 진짜 힘이라고 말한다. 그는 소통의 장벽을 허물고, 모든 구성원이 같은 목표를 향해 정보를 공유하며 함께 성장하는 조직을 만들었다. 엔비디아의 혁신과 경쟁력은 ‘함께 생각하고 나누는 힘’이라는 조직문화에서 탄생했을지도 모른다.

# 위브 유 앤 미(Weave You & Me; 너와 나를 엮다, 우리가 되다) '2025 다양성포럼' 개최



롯데가 12월 17일 롯데인재개발원 오산캠퍼스에서 '위브 유 앤 미(Weave You & Me; 너와 나를 엮다, 우리가 되다)'를 주제로 '2025 다양성포럼'을 개최했다. '위브 유 앤 미'는 서로 다른 배경을 가진 임직원의 관계가 다양성 이해를 바탕으로 여러 방향으로 확장되면서 지속 성장 가능한 공동체로 거듭난다는 의미를 담고 있다.



'2025 다양성 포럼'은 그룹의 지속성장을 위해 다양한 국적과 배경을 가진 글로벌 다양성을 상호 존중해야 한다는 내용을 중심으로 진행됐다. 이날 행사에서는 글로벌 기업의 다양성 관리 방법과 트렌드를 함께 살펴봤으며, 롯데칠성음료와 롯데마트 등 주요 해외법인에서의 실제 사례와 성과를 공유했다. 행사 마지막에는 외부 HR 전문가와 국내외 직원이 글로벌 다양성을 주제로 사례 연구 및 토론을 진행했다.

현장에는 고정욱 롯데지주 대표이사과 박두환 롯데지주 HR혁신실장, 계열사 HR담당 임원 및 팀장, 사내소통 담당 직원, 외국인 직원 등 250여 명이 참석했으며, 국내외 임직원 700여 명이 온라인을 통해 함께했다. 참가자 국적의 다양성을 고려해 시·간 실시간 통역 서비스 또한 제공했다. 롯데 관계자는 "그룹이 글로벌 시장에서 지속 가능한 성장을 위해서는 다양한 배경을 가진 인재들이 상호 존중하는 문화가 반드시 필요하다"며, "향후에도 국적, 성별, 나이, 장애 등 다양성 4개 영역에서 다양성을 포용하는 문화를 그룹 내에 확장하기 위해 노력하겠다"고 말했다.

한편, 롯데는 신동빈 회장이 다양성의 가치를 강조함에 따라 2013년 다양성 존중과 차별 철폐를 명문화한 롯데그룹 다양성 헌장을 제정하고, 이를 그룹 내에 확산하기 위해 노력하고 있다. 이를 위해 2012년부터 2020년까지 여성 인재 중심의 '와우포럼(WOW: Way of Women)'을 진행했으며, 2021년부터는 성별·세대·장애·국적으로 의미를 확장해 '다양성 포럼'으로 진행해 오고 있다.

# 33만 평 규모 초대형 석유화학단지 '롯데케미칼 인도네시아(LCI)' 준공

롯데케미칼이 인도네시아에 대규모 석유화학단지인 '롯데케미칼 인도네시아(LOTTE Chemical Indonesia, LCI)'를 완공하며 동남아 시장 공략에 본격 나섰다. 이번 프로젝트는 연평균 5% 이상 성장하는 인도네시아 석유화학 산업의 자금률을 높이고, 현지 산업 경쟁력 강화와 경제 발전에도 기여할 것으로 기대된다. 롯데케미칼은 인도네시아를 새로운 거점으로 삼아 성장 잠재력이 큰 동남아 시장을 향한 글로벌 행보를 이어갈 계획이다.

## LINE(LOTTE Indonesia New Ethylene) 프로젝트

신흥 시장으로 부상 중인 동남아 시장 공략을 위해 롯데케미칼이 추진하는 'LINE(LOTTE Indonesia New Ethylene)' 프로젝트는 인도네시아 내 에틸렌 1백만 톤 규모의 크래커 건설 및 기존 인도네시아 소재 45만 톤 규모의 PE(폴리에틸렌) 공장과 수직계열화를 완성하는 사업이다.

위치



인도네시아  
자바 반텐주 쪄레곤시

부지 면적

**110ha** 약 33만 평

예상 생산 규모

**EL 에틸렌 100만 톤**





11월 6일 인도네시아 반텐주 쥘레곤시에서 LCI 준공식이 개최됐다. 왼쪽에서 두 번째 신동빈 롯데그룹 회장, 가운데 프라보워 수비안토(Prabowo Subianto) 인도네시아 대통령.

### 인도네시아 석유화학 산업의 새로운 이정표, LCI

롯데케미칼은 11월 6일(현지 기준), 인도네시아 반텐주 쥘레곤시에서 '롯데케미칼 인도네시아 (LOTTE Chemical Indonesia, 이하 LCI)' 준공식을 개최했다. 이날 준공식에는 신동빈 롯데그룹 회장, 이영준 롯데케미칼 총괄대표, 프라보워 수비안토 인도네시아 대통령, 박수덕 주인도네시아 대사대리 등 양국 주요 인사 300여 명이 참석해 두 나라의 협력과 상생 의지를 함께했다. 신동빈 회장은 축사에서 "이번 프로젝트는 인도네시아 내 한국 기업의 최대 규모 투자 중 하나로, 양국 간 견고한 파트너십을 상징함과 동시에 인도네시아 석유화학 산업과 국가 경쟁력 강화를 위한 중요한 기반이 될 것"이라며 "에틸렌, 프로필렌 등 주요 석유화학제품을 생산하며 약 20억 달러 규모의 경제적 부가가치를 창출하고, 인도네시아의 지속 가능한 경제 성장에도 기여할 것"이라고 말했다.

프라보워 수비안토 인도네시아 대통령 또한 "LCI 사업을 성공적으로 추진한 롯데그룹 관계자들과 인도네시아 정부 관계자들 모두에게 존경과 감사의 인사를 전한다"며, "이번 사업이 롯데그룹처럼 인도네시아에 투자하는 해외 기업들에게 좋은 선례가 되길 바란다"고 말했다.

### 최신 설비 및 설계 기술로 효율과 친환경 모두 잡다

2022년 착공해 올해 5월 완공된 LCI는 'LINE(LOTTE CHEMICAL INDONESIA New Ethylene Complex)' 프로젝트의 일환으로, 총 39억 5천만 달러가 투입된 대형 사업이다. LCI는 약 110ha(33만평) 부지에 조성됐으며, 연간 에틸렌 100만 톤, 프로필렌 52만 톤, 폴리프로필렌 35만 톤, 부타디엔 14만 톤, BTX(벤젠·톨루엔·자일렌) 40만 톤 등 주요 석유화학제품을 생산한다. 특히 LCI는 국내에서 축적된 선진 설계 기술을 적용해 에너지 효율과 탄소 저감 성능을 동시에 갖춘 친환경 공장으로 조성됐다. 주요 원료인 납사 외에도 LPG를 최대 50%까지 투입할 수 있는 설계로 원가 절감과 운영 효율화를 실현했다. 또한, AIM(Asset Information Management, 자산정보관리) 솔루션을 도입해 전체 설비의 운전 데이터와 3D 모델링 정보를 통합 관리함으로써 예방 정비와 생산성 향상도 도모했다.

인도네시아의 석유화학산업은 연평균 5% 이상 성장하며 급속히 확대되고 있지만, 에틸렌 자급률은 44% 수준에 그쳐 수입 의존도가 높았다. LCI가 본격 가동되면 자급률을 최대 90%까지 끌어올릴 수 있을 것으로 전망되며, 이는 현지 무역수지 개선과 고용 창출에도 크게 기여할 것으로 기대된다. 인도네시아 정부 또한 세계 헤택 등 정책 지원을 통해 프로젝트의 성공적인 안착을 도왔다.

수직계열화로 경쟁력 강화, 글로벌 석유화학 산업 선도

### 수직계열화로 경쟁력 강화, 글로벌 석유화학 산업 선도

LCI 단지와 인접한 '롯데케미칼 타이탄 누산타라(LCTN)'는 연간 45만 톤 규모의 폴리에틸렌(PE)을 생산하는 공장으로서, 이제는 기존에 수입하던 에틸렌을 LCI로부터 직접 공급받아 물류비 절감과 수익성 개선을 동시에 달성하게 됐다. 해상 운송 중심이던 공급 구조가 단지 내 파이프라인으로 전환되면서 공정 효율과 안정성도 한층 높아졌다. 롯데케미칼은 이번 프로젝트를 계기로 인도네시아를 동남아 핵심 거점으로 삼고 적극 공략해 글로벌 석유화학 산업 내 시장지배력 강화와 사업 포트폴리오 다각화를 동시에 추진해 나갈 계획이다. 또한, 이와 함께 국내 석유화학 사업을 지속하며 첨단소재, 정밀화학 등 스페셜티 소재의 확대전략 역시 지속적으로 펼쳐나갈 예정이다.

롯데케미칼 인도네시아(LCI) 석유화학단지 전경



# Again, Winning Spirit! 2025 롯데 러브 패밀리 페스티벌

야구대회에서 펼친 위기 극복과 도약의 에너지가 '2025 롯데 러브 패밀리 페스티벌'에서 다시 하나의 마음으로 이어졌다. 롯데그룹과 롯데노동조합협의회가 공동 주관한 '2025 롯데 러브 패밀리 페스티벌'은 지난 6개월간 이어진 자이언츠배 롯데그룹 야구대회의 피날레이자, 비상경영의 시기를 함께 견뎌온 롯데인과 가족 모두에게 전하는 감사와 응원의 자리로 마련됐다.



상설 프로그램



Global Lotte! 스탬프 랠리  
전 세계를 누비는 롯데의 각 대륙을 체험하고 스탬프를 모으면 기념품 증정



함께 채우는 LOTTE 컬러링월  
롯데의 다양한 사업군을 상징하는 도안에 색을 채워 넣는 이벤트



나의 롯데 찾기 챌린지  
가로등마다 걸린 계열사별 웰컴 메시지 배너 인증샷을 제출하면 기념품 증정



찾아가는 럭키 크루  
아트랙션 대기 중에 즐기는 소소한 행운

## '롯데'라는 이름 아래 한마음으로 뭉친 자리

10월 17일, '2025 롯데 러브 패밀리 페스티벌'이 개최된 롯데월드 어드벤처와 매직아일랜드 전역이 롯데 가족들의 환한 웃음과 설렘으로 가득 찼다. 이날 페스티벌에는 이날 페스티벌에는 임직원과 그 가족을 비롯해 외국인 근로자·주재원 가족, 'mom편한 꿈다락·놀이터' 아동과 가족, 롯데그룹 노조협의회까지 무려 15,000명이 함께했다. 전 그룹사의 임직원과 가족까지 모두가 함께하는 롯데만의 특별한 축제를 위해 행사 장소에는 풍성한 프로그램이 준비됐다. 참여자들은 어트랙션뿐만 아니라 다양한 프로그램을 실 틈 없이 즐기며 잊을 수 없는 하루를 보냈다.

## 롯데월드 전역에서 펼쳐진 축제 프로그램

롯데월드 어드벤처 중앙의 가든스테이지에서는 메인 무대 프로그램인 엘크레이션과 경품 추첨, '2025 자이언츠배 롯데그룹 야구대회' 시상식, 롯데가족 노래자랑이 펼쳐졌다. 그리고 참여자들이 어트랙션을 즐기며 자유롭게 체험할 수 있는 상설 프로그램과 게릴라 프로그램도 곳곳에 마련됐다. 행사의 첫 순서, 경쾌한 음악과 함께 시작된 엘크레이션에서는 엔제리너스, 롯데리아, 롯데시네마 등의 기프트콘이 쏟아지며 열기를 끌어올렸다. QLED TV, 냉장고, 호텔 숙박권, 식사권, 카메라, 무선 이어폰 등이 준비된 경품 추첨 시간에는 각 계열사의 대표와 노조위원장들이 차례로 무대에 올라 추첨을 진행하며 함께 만드는 축제의 의미를 직접 보여줬다.



### 다시 깨우는 승리의 DNA! 모두가 하나된 시상식

이날의 하이라이트는 단연 '2025 자이언츠배 롯데그룹 야구대회 시상식'이었다. 6년 만에 부활해 임직원 화합의 장으로 자리잡은 '2025 자이언츠배 롯데그룹 야구대회'는 예선 리그를 시작으로 본선 토너먼트와 결승까지 약 6개월간 진행됐다. 대회의 대미를 장식한 시상식에서는 참가 팀은 물론 현장에 함께한 모든 이들이 한마음으로 선수들을 축하하고 격려했다. 박두환 롯데지주 HR혁신실장은 환영사를 통해 "롯데의 힘은 바로 여러분에게서, 그리고 여러분들의 곁을 지키는 가족에게서 나온다. 마음을 다시 한번 모아서 Again, Winning Spirit으로 나아가길 바란다"고 말했다. 기념사를 전한 이은조 롯데그룹 노동조합협의회 의장 역시 "그동안 최선을 다해준 모든 선수 여러분들과 임직원분들께 감사드립니다. 선수들이 보여준 열정의 땀방울은 롯데의 단결력을 상징한다"며 고마움을 전했다.



환영사 및 기념사에 이어 4위부터 최종 우승 계열사까지 사상이 진행됐다. 4위 롯데건설, 3위 롯데칠성음료, 준우승 롯데백화점에 이어 우승 계열사는 롯데글로벌로지스가 차지하며 1,000만 원의 상금을 획득했다. 롯데글로벌로지스의 전승훈 감독은 "2019년도에 이어 두 번째 우승이라 더욱 뜻깊다. 위닝 스피릿의 전통을 앞으로도 지켜가겠다"는 소감을 밝혔다. 또한 단체 시상과 더불어 타격부문과 투수부문 MVP 등의 개인 시상도 이어졌으며, MVP 최우수 선수로는 롯데글로벌로지스의 이승건 선수가 선정됐다. 이날 시상식에는 롯데의 위기를 극복하는 도약의 정신은 물론 노사 화합의 메시지가 자연스럽게 녹아있었다.

### '2025 자이언츠배 롯데그룹 야구대회 결승전'

9월 27일, 경기도 광주 곤지암 팀업 캠퍼스 제2야구장에서 야구대회 결승전이 개최됐다. 이날 행사에는 선수단과 임직원, 가족 등 100여 명이 함께하며 선의의 경쟁 속에서 뜨거운 열기를 더했다. 이번 대회는 단순한 이벤트를 넘어 계열사 간의 교류와 협력을 다지는 소통의 장이 되어 '함께하는 롯데'의 가치를 빛냈다.

3·4위전  
롯데건설VS롯데칠성음료

결승전  
롯데백화점VS롯데글로벌로지스

최종 경기 결과  
롯데글로벌로지스 우승, 롯데백화점 준우승



'2025 자이언츠배 롯데그룹 야구대회' 하이라이트 보러 가기



### 흥 폭발, 끼는 대폭발! 롯데가족 노래자랑

축제의 열기는 롯데가족 노래자랑으로 이어졌다. 9월 말, 총 29개 계열사에서 참여한 팀들이 동영상 예선 심사를 먼저 거쳤으며, 이날 7개 팀이 본선 무대에 올랐다. 롯데중앙연구소 '겔스나잇', 롯데건설 '파송송무탁', 롯데제이티비 '맥주와 초코우유', 코리아세븐 '2+1' 등 다양한 팀이 참여한 가운데, 특히 '맥주와 초코우유' 팀은 엄마와 딸의 듀엣 무대로 감동을 선사했다. 엄마가 직접 키보드를 연주하고, 딸이 맑은 목소리로 노래를 이어가자 관객석에서는 따뜻한 미소가 번졌다. 세븐일레븐 유니폼을 입고 등장한 삼남매인 '2+1' 팀은 어린 시절의 추억이 가득 담긴 사진을 배경으로 노래를 부르며 남매 간의 보기 드문 케미를 보여줬다.

무대 종료 후 관객 문자투표와 주니어보드 심사단의 점수를 합산한 결과, 대상은 롯데건설 '파송송무탁' 팀에게 돌아갔다. "생각지도 못했는데 대상을 받아서 무척 기쁘다. 이런 자리를 만들어주셔서 감사하다"는 소감에 관객들의 박수 소리가 이어졌다. 최우수상을 수상한 '2+1' 팀은 "각자 다른 지역에 떨어져서 일하고 있는 남매들이 다함께 모이는 기회가 될 것 같아 신청했다. 연차를 쓰고 참여한 보람이 있고 정말 좋은 추억이 됐다"는 소감을 전했다.

### 하루를 꽉 채운 행복, 가족과 함께여서 더 기뻐던 순간

노사가 마음을 모아 준비한 '2025 롯데 러브 패밀리 페스티벌'은 롯데인 한명 한명에게 가장 큰 힘이 되어주는 가족과 또 하나의 추억을 만든 시간이었다. 또한 mom편한 꿈다락·놀이터 아동과 가족까지 함께하며 사회공헌의 의미도 놓치지 않았다. 대흥기획 기업문화팀 손서연 CEM은 "가족과 함께 롯데를 경험하는 의미 깊은 시간이었으며, 동료들의 가족까지 만나니 정말 모두가 가족이 된 것 같은 기분이 들었습니다. 롯데 러브 패밀리 페스티벌을 통해 가족과 동료, 회사까지 러브하게 되는 계기가 됐어요."라는 후기를 전했다. 팀 동료 3명과 함께 페스티벌을 찾은 롯데케미칼 EP컴 파운더팀 이채원 사원은 "입사 2년 차인 동기들과 친목을 다질 수 있어서 즐거웠습니다. 내년엔 가족과도 같이 오고 싶어요."라며 행복한 소감을 남겼다. 수많은 롯데 가족이 한 자리에 모인 이날의 풍경은 '함께일 때 더 빛나는 롯데'라는 사실을 다시금 일깨웠다. 앞으로도 서로를 향한 응원과 사랑이 롯데의 모든 현장에 따뜻하게 퍼져 나가길 바란다.



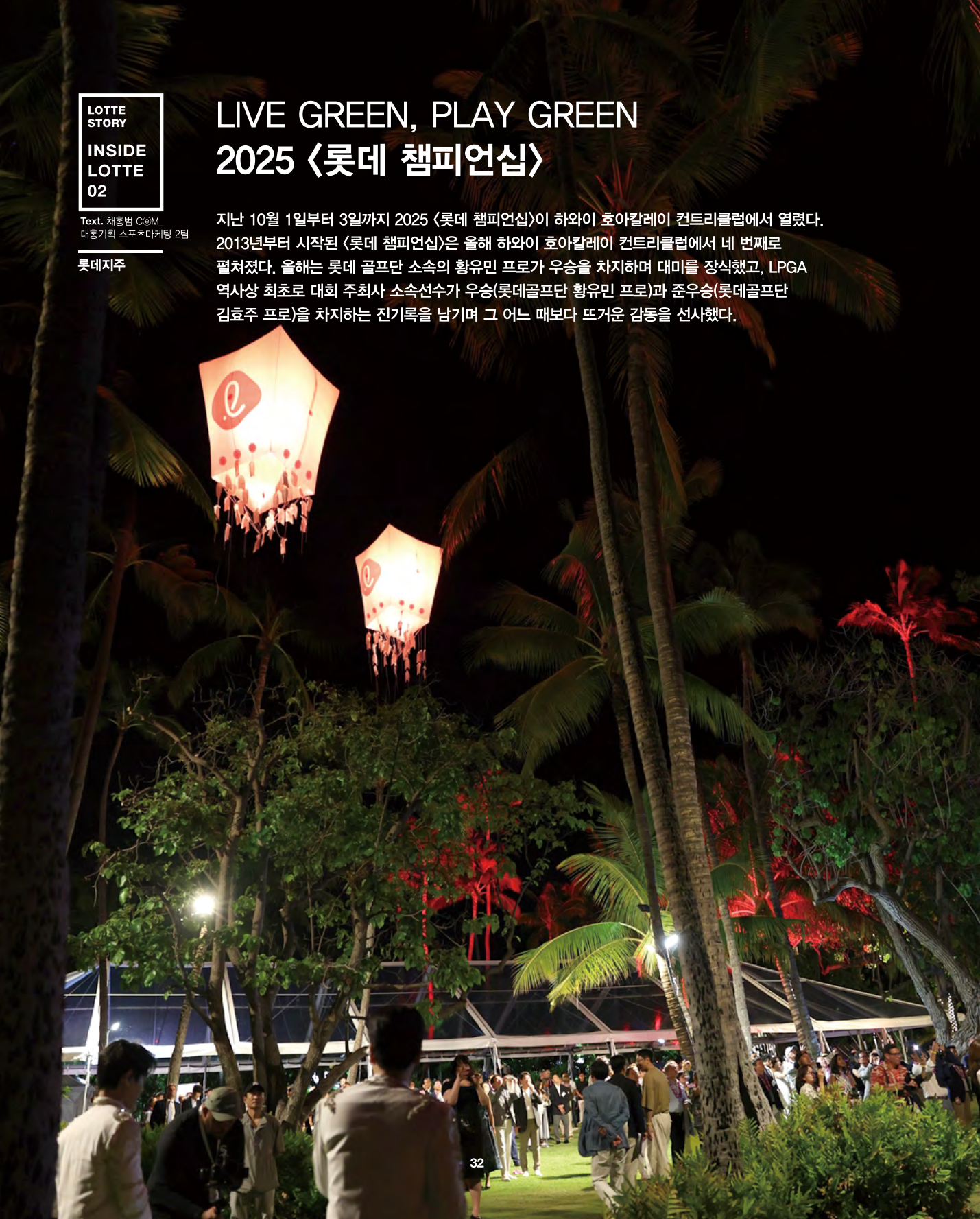
## 2025 LOTTE Love Family Festival



# LIVE GREEN, PLAY GREEN

## 2025 <롯데 챔피언십>

지난 10월 1일부터 3일까지 2025 <롯데 챔피언십>이 하와이 호아칼레이 컨트리클럽에서 열렸다. 2013년부터 시작된 <롯데 챔피언십>은 올해 하와이 호아칼레이 컨트리클럽에서 네 번째로 펼쳐졌다. 올해는 롯데 골프단 소속의 황유민 프로가 우승을 차지하며 대미를 장식했고, LPGA 역사상 최초로 대회 주최사 소속선수가 우승(롯데골프단 황유민 프로)과 준우승(롯데골프단 김효주 프로)을 차지하는 진기록을 남기며 그 어느 때보다 뜨거운 감동을 선사했다.



### 라니쿠호누아에서 떠오른 소원 풍등, 하와이의 밤을 수놓다

2025 롯데챔피언십의 웰컴 갈라쇼는 지난해에 이어 하와이 포시즌스 리조트 내 '라니쿠호누아 (Lanikuhonua)'에서 진행됐다. '하늘과 땅이 맞닿은 곳'이라는 뜻의 라니쿠호누아는 하와이 왕족들의 휴양지로 알려진 장소로, 이번에도 자연과 예술, 그리고 전통이 어우러진 특별한 무대로 꾸며졌다. SBS '더 매직스타'에서 준우승을 차지한 박준우 미술사가 화려한 무대를 선보이며 만찬의 시작을 알렸고, '팬텀싱어 3' 우승팀인 크로스오버 그룹 라포엠의 축하공연이 펼쳐졌다. 공연 후에는 참가자들이 각자의 소원을 적은 소원을 풍등에 메달아 날리는 퍼포먼스가 이어졌다. 특히, 추석 연휴 직전에 열린 일정답게 하와이의 밤하늘 위로 떠오르는 소원 풍등이 한국의 전통문화를 알리는 상징적인 장면으로 연출됐다. 행사의 피날레로 화려한 불꽃놀이가 펼쳐졌고, 하와이의 하늘을 밝히는 감동적인 순간으로 만찬의 막을 내리며 만찬장을 찾은 LPGA 선수들과 귀빈들에게 특별한 추억을 선사했다.



**그룹사들의 글로벌 마케팅 무대, 롯데챔피언십**

이번 대회에는 롯데홈쇼핑의 인기 캐릭터 '벨리곰'이 다시 한번 등장해 선수들과 갤러리들의 시선을 사로잡았다. 특히 올해는 새롭게 '블랙 벨리곰'이 합류해 기존의 벨리곰과 함께 등장함으로써 한층 다채롭고 역동적인 현장 분위기를 연출했다. 4m 크기의 대형 벨리곰 조형물들은 포토존으로 큰 인기를 끌었고, 벨리곰이 코스 곳곳을 누비며 관광객들과 함께 사진을 찍고 응원을 유도하며 현장을 더욱 활기차게 만들었다. 또한, 롯데웰푸드에서 준비한 '빼빼로 스테이션'은 현지 갤러리와 자원봉사자들에게 큰 호응을 얻으며 하와이 현지에서도 'K-스낵'의 인기를 실감케 했다. 총 상금 300만 달러 규모로 열린 이번 대회는 NBC 골프 채널을 통해 미국 전역에 생중계되며, 롯데 그룹의 다양한 브랜드와 함께한 감동의 순간을 전 세계 골프 팬들에게 전달했다.



**롯데골프단, LPGA 역사를 새로 쓰다**

올해 롯데 챔피언십은 LPGA 투어에서도 의미 있는 순간을 남겼다. 롯데골프단 소속의 황유민 프로가 초청선수 신분으로 출전하여 최종 합계 19언더파로 우승을 차지하며 생애 첫 LPGA 타이틀을 거머쥐었다. 이번 우승으로 내년 시즌부터 LPGA 투어 선수 자격을 획득하게 된 황유민 프로는 자신이 꿈꿔온 무대에 당당히 오르게 됐다. 황유민 프로는 우승 후 인터뷰에서, "롯데그룹의 아낌없는 지원과 관심이 있었기에 LPGA 투어 진출이라는 꿈을 이룰 수 있었다"며 롯데그룹에 대한 감사함을 전했다. 더욱 뜻깊은 것은 준우승 또한 롯데골프단 김효주 프로가 기록하며 LPGA 역사상 최초로 주최사 소속선수가 우승과 준우승을 동시에 차지하는 대기록을 세웠다는 점이다. 스포츠를 넘어 문화와 롯데의 다양한 브랜드까지 하나로 어우러진 2025 <롯데 챔피언십>. 하와이의 푸른 하늘 아래, 황유민 선수의 환한 미소와 함께 롯데가 만들어낸 특별한 순간이 긴 여운으로 남았다.

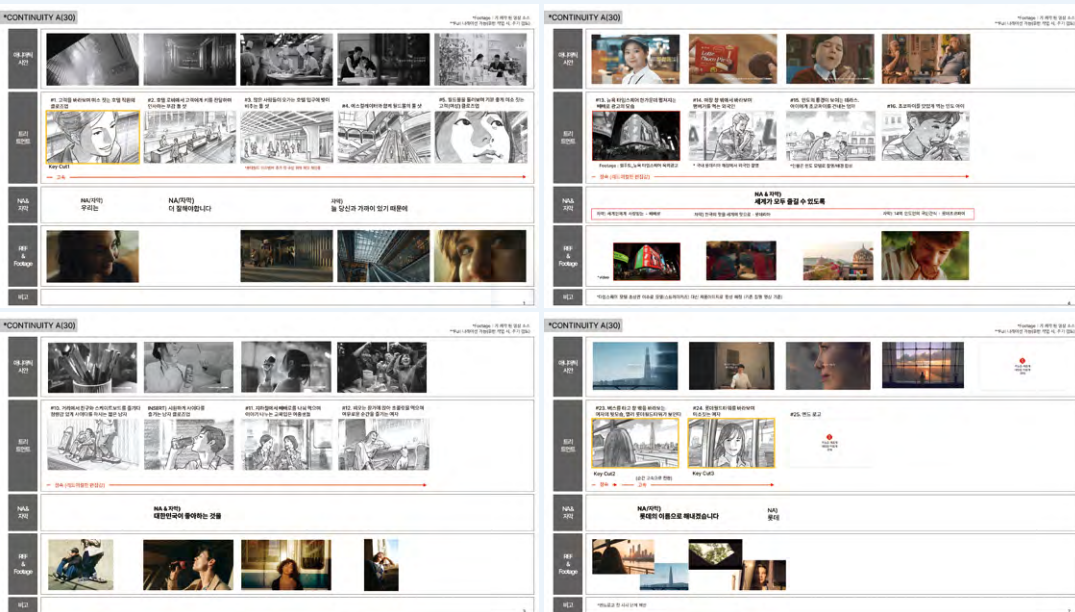


# 모두가 좋아하는 롯데가 되도록 '25-26 롯데그룹 PR 캠페인

Text. 류미경 CD\_  
대홍기획 콘텐츠5팀

대홍기획 & 롯데지주  
브랜드전략팀

그룹 광고는 개별 그룹사의 성과를 보여주는 커뮤니케이션이 아니라 그룹이 지향하는 가치와 태도, 그리고 고객과 맺고 있는 관계 전반을 하나의 메시지로 집약하는 일입니다. 이번 2025년-2026년 롯데그룹 광고는 우리의 현재를 정직하게 보여주고, 앞으로 나아가야 할 방향을 명확히 제시하기 위해 기획했습니다. 고객의 가장 가까이에서 더 나은 일상을 만들어주는 기업으로서 롯데만의 차별화된 가치를 전달함과 동시에 글로벌 위상을 강화하고자 하는 것이 핵심적인 목적입니다.



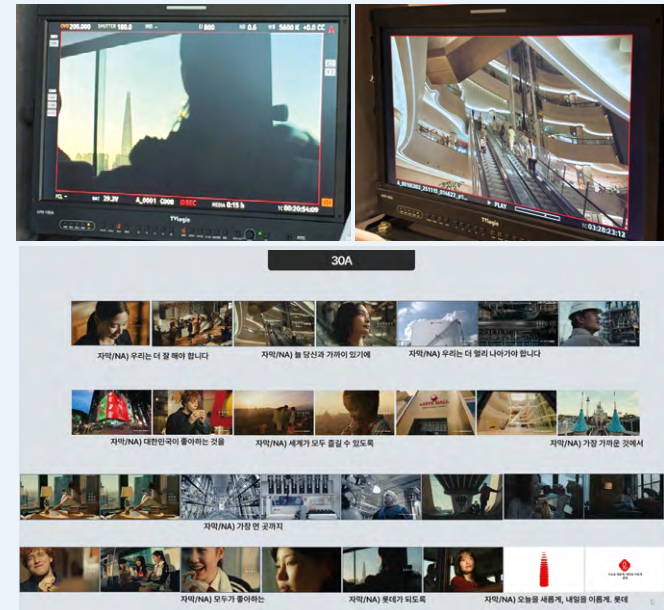
그룹 PR 광고 시안용 스토리보드

## 가장 가까운 곳에서 가장 먼 곳까지

광고 콘셉트 기획을 위해 우리는 롯데의 현재를 들여다보기로 했습니다. 맛있는 것을 즐기고 나누는 시간, 설레는 쇼핑의 순간, 편안한 휴식의 공간, 소중한 사람과 함께하는 시간까지. 롯데는 이미 고객과 가장 가까운 곳에서 고객의 일상과 함께 하는 동시에 국내를 넘어 더 넓은 세계로 나아가고 있었습니다. 인도의 국민 간식이 되고, 세계 각지에서 사랑받는 맛과 기술이 되며, 글로벌 중심지에서도 자랑스럽게 자리한 롯데의 모습은 '생활 밀착형 기업'이자 '글로벌 경쟁력을 갖춘 그룹'이라는 가치를 보여줬습니다. 이번 광고는 '공기처럼 자연스럽게 고객과 가장 가까이에서, 멀리 나아가며 함께하는 롯데'라는 본질적 존재감을 고객의 시선에서 다시 한 번 분명히 인식시키는 데 집중했습니다. 가장 가까운 일상에서 시작해, 가장 먼 시장까지 이어지는 이 흐름이 이번 그룹 광고가 담고자 한 우리 그룹의 스케일이자 방향성입니다.

## 모든 그룹사의 마음을 담다

이번 그룹 광고의 키 메시지는 <모두가 좋아하는 롯데가 되도록>입니다. 이는 고객을 향한 롯데의 다짐이자 태도를 담은 메시지입니다. 고객 곁에서 더 성실하게 일하겠다는 다짐, 일상을 더 편리하고 풍요롭게 만들겠다는 약속, 더 많은 사람들에게 사랑받는 기업이 되기 위해 끊임없이 변화하겠다는 의지를 담았습니다. 특히 이번 광고는 각자의 자리에서 고객을 가장 가까이 마주하고 있는 모든 임직원들의 노력이 하나의 이야기로 연결되는 구조로 설계했습니다. 해외 사업 현장, 생산과 유통의 최전선, 유통 공간과 서비스 현장 등 각 그룹사의 일상적인 노력이 결국 롯데라는 이름을 신뢰와 호감으로 쌓아 올린다는 믿음에서 출발했습니다. 한 편의 그룹 광고를 위해 해외 진출 자료를 모아 주시느라 애써 주신 바이오로지스와 케미칼, 수출 제품까지 직접 수급해주시고, 미국 현장에서의 생생한 현장을 공유해주신 월푸드, 늦은 시간의 촬영에도 친절히 협조해주신 시그니엘, 월드몰, 월드, GRS, 그 외 칠성, 면세점 등 세심한 도움을 주신 모든 그룹사에 감사의 말씀을 전합니다.



최종 온에어 스토리보드

## 롯데의 이름으로, 함께 만들어가는 그룹 브랜드 가치

롯데그룹 PR은 하나의 광고로 끝나지 않습니다. '모두가 좋아하는 롯데'는 이미 완성된 결과가 아니라, 임직원들 모두 각자의 자리에서 함께 만들어가야 할 우리 그룹의 목표이자 과정입니다. 각 그룹사, 다양한 현장들 그리고 각자의 역할에서 쌓아온 노력들이 모여 '롯데'라는 이름이 더 신뢰할 수 있고, 더 사랑받을 수 있도록 만들어갈 것입니다. 롯데는 오늘도 고객의 일상 속에서, 그리고 더 넓은 세상 속에서 모두가 좋아하는 롯데가 되기 위해 나아가고 있습니다. 이 과정에 함께 해 주셔서 감사드립니다!



## <하트맨>

사랑은 돌아오는 거야! 사랑이 왜 '지금' 돌아오는 거야...?

돌아온 남자 승민(권상우)이 다시 만난 첫사랑을 놓치지 않기 위해 고군분투하지만, 그녀에게 절대 말할 수 없는 비밀이 생김과 벌어지는 코미디 영화 <하트맨>이 2026년 연초, 개봉을 앞두고 있다. 새해를 웃음으로 물들일 가슴 뜨거운 코미디 영화 <하트맨>을 소개한다.



개봉 2025. 1. 14.  
감독 최원섭  
각본 이수아  
출연 권상우, 문채원, 김서현, 박지환, 표지훈  
제공/배급 롯데엔터테인먼트

예고편 보러 가기



### VIEW POINT

<히트맨> 시리즈를 통해 특유의 리듬감 있는 웃음과 장면 템포를 만들어낸 최원섭 감독과 <파일럿>, <히트맨> 등 흥행 영화 제작진들이 다시 뭉치며 작품의 완성도를 단단히 다졌다. 여기에 전설의 밴드 이브부터故방준석 음악감독의 OST까지 뽐내며 채웠다! 웃음과 감성, 음악이 균형을 이루는 완성형 코미디로 탄생한 <하트맨>은 2026년 새해 극장에 밝은 에너지를 전할 것이다.



### 권상우, 문채원, 박지환, 표지훈까지 최적의 코믹 밸런스 캐스팅

믿고 보는 코미디 연기의 대명사 권상우, 시대별 첫사랑의 정서를 완벽히 구현해 온 문채원, 매 작품마다 강렬한 존재감을 남기는 박지환, 그리고 예능감과 연기력을 동시에 겸비한 표지훈까지 영화 <하트맨>을 통해 지금껏 볼 수 없었던 새로운 코믹 밸런스가 완성됐다. 먼저 권상우는 특유의 인간미와 능청스러운 연기의 힘을 바탕으로 흔들리는 감정과 예측불허한 상황 속에서 '승민'이라는 캐릭터를 이끌어 간다. 문채원은 단단한 감정선을 보여주는 '보나' 역을 맡아 승민과 다시 조우하는 순간부터 미묘하게 뒤섞이는 감정들을 섬세하게 표현한다. 극의 재미를 높이는 장치는 박지환과 표지훈이 맡았다. 승민의 오랜 친구 '원대'로 등장해 특유의 의리 있고 성격 좋은 매력을 바탕으로 상황을 입체적으로 만드는 박지환, 즉흥적으로 뿜어져 나오는 센스와 순수한 에너지를 보여주는 표지훈의 존재는 극의 흐름을 확장시키며 재미를 더한다.

### <히트맨>의 권상우와 최원섭 감독, <하트맨>이 되어 돌아오다

코미디 장르에 특화된 감각적인 연출의 최원섭 감독과 <히트맨> 뿐만 아니라 <탐정> 시리즈까지 흥행시킨 권상우가 <하트맨>으로 다시 한번 뭉쳤다. 이들은 2026년 극장가에 더욱 강렬한 존재감을 뽐낼 예정이다. 두 사람의 조합은 또 하나의 믿고 보는 작품을 탄생시킬 것이라는 기대감을 끌어올린다. <히트맨>을 통해 관객들이 사랑했던 코믹 템포, 일상의 디테일에서 걸어 올린 웃음, 그리고 권상우 특유의 인간미 넘치는 캐릭터 플레이는 <하트맨>에서 더욱 깊어진 감정과 리듬으로 관객들을 찾아간다.



# 유럽 감성의 화려한 겨울왕국 2025 롯데타운 크리스마스 마켓 취재기



찬바람처럼 굳어있던 마음도 통글게 만드는 설레는 크리스마스의 시작 올해 11월, 어느 때보다도 크고 화려하게 돌아온 '2025 롯데타운 크리스마스 마켓'을 온 좋게 직접 취재할 수 있었습니다. 오픈하자마자 입장권 연속 매진을 기록한 화제의 현장을 소개합니다.

- 📍 2025 롯데타운 크리스마스 마켓
- 📅 기간: 2025.11.20(목) ~ 2026.01.04(일)
- 📍 장소: 잠실 롯데월드타워 월드파크(잔디광장)
- 🕒 운영시간: AM 11:30 - PM 10:00
- 📌 마켓 내 부스 구성: 기프트, F&B, 체험형 상점까지 유럽형 크리스마스 마켓을 모티브로 한 총 51개 부스



## 여기가 유럽인가요?

### 화려한 볼거리가 가득한 곳

올해 크리스마스 마켓은 주 최축에서 정말 야심차게 준비했다는 것을 곳곳에서 느낄 수 있었습니다. 800평 규모에 달하는 월드타워 앞 잔디광장을 51개의 부스, 2층 회전목마, 대형 트리 등으로 가득 채웠는데요. 다양하고 화려한 볼거리로 입소문이나 평일 낮에 방문했음에도 사람들로 붐비는 현장을 볼 수 있었습니다. 꼭 둘러봐야 했던 주요 포인트들을 정리했습니다.



### 스노우 샤워

매일 5회에 걸쳐 대형 크리스마스 트리 주변으로 흰 눈이 흩날리는 스노우 샤워가 진행됐습니다. 스노우 샤워가 시작되기 전 약속이라도 한 것처럼 트리 주위로 모여 기다리다, 눈이 날리자 탄성을 지르며 사진을 찍는 사람들을 보니 저도 설레었는데요. 하얀 눈이 가득한 낭만적인 화이트 크리스마스를 제대로 느낄 수 있었습니다.

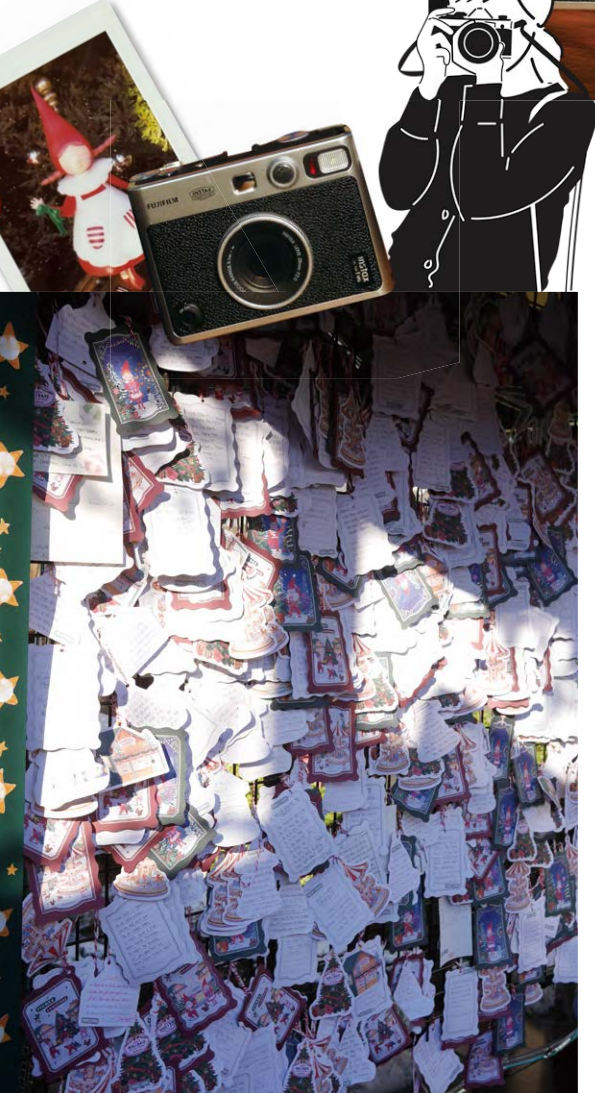
### 메리 고 라운드

2층으로 된 회전목마가 크리스마스 마켓에 감성을 더합니다. 당일 마켓 입장 시 무료로 이용할 수 있었어요!



**후지필름  
MADE BY MOMENTS**

특별할 순간을 담기 위해 꼭 필요한  
이것! 후지필름 부스에서는 즉석  
필름카메라 '인스탁스 대여'와 '전문  
스냅 촬영' 이벤트를 체험할 수  
있었습니다. 베스트셀러인 '인스탁스  
미니 예보'와 '리플레이'를 마켓  
한정으로 대여할 수 있었고, 트리  
앞 포토 스팟에서 전문 사진작가의  
스냅촬영까지 가능했는데요.  
저는 후지필름의 지원으로 두  
서비스를 모두 경험해 볼 수  
있었는데, 카메라를 꼭 구입하고  
싶어졌습니다. 추가로 네컷사진  
부스와 셀피 키오스크도 마련되어  
있었습니다.



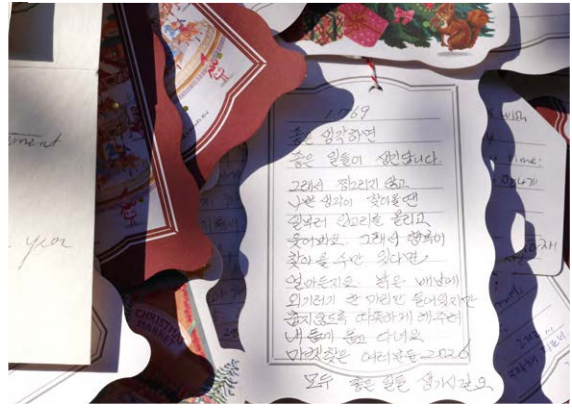
**달콤하고 따뜻하게,  
입이 즐거워지는 곳**

롯데타운 크리스마스 마켓에서 가장 기대되는  
것 중 하나가 바로 특별한 시즌 메뉴일 것 같  
습니다. 올해에는 작년보다 부스가 더욱 다양  
해서 둘러보는 재미가 쏠쏠했는데요. 취재원이  
추천하는 2가지 부스를 자세히 소개합니다.



**이미커피**

연남동의 감성 가득한 커피 브랜드  
'이미커피'에서는 료즈마리 딸기  
빵소(눈알코율/알코율 중 선택),  
슈플렌 등 크리스마스 분위기가 물씬  
풍기는 메뉴가 있었는데요. 모락모락  
하얀 김이 피어오르는 빵소 한 잔과  
함께 따뜻한 유럽식 감성에 흠뻑 취할  
수 있는 부스입니다.



**위시 월 with 소소문구**

이대로 마켓을 떠나기는 아쉽겠죠?  
마음을 적어 '위시 월' 이벤트에  
참여해 보세요. 소망을 꼭꼭 눌러 적는  
사람들, 그 마음이 가득 담긴 엽서들을  
보며 저도 소원을 빌고 왔습니다.



**가나 초콜릿 하우스 X 팻위치**

성수동 화제의 팝업 '가나 초콜릿 하우스'가 한층 더 특별하게 돌아왔습니다. 이번에는 뉴욕 인기  
브라우니 '팻위치'와 협업했는데요. 즉석에서 만들어주는 '시그니처 초코퐁듀 스틱'을 포함해 다양한  
초콜릿 메뉴들이 준비되어 있었습니다. 2층으로 올라가면 가나 굿즈존과 가나초콜릿이 가득 매달린  
귀여운 트리 포토존도 있었어요!



롯데월드 IP-2팀  
이혜민 사원

2025 롯데타운 크리스마스 마켓을 취재하며  
유난히 고됐던 한 해의 끝자락에서 위로를  
받는 기분이었습니다. 아끼지기한 인형, 먹음  
직스러운 간식, 흰 눈을 맞으며 즐거워하는  
사람들을 보는 것만으로도 마음이 따뜻해지  
는 걸 느낄 수 있었는데요. 혼자서도 좋고 소  
중한 사람들과 함께해도 좋은 롯데타운 크리스  
마스 마켓의 내년 모습도 기대해 봅니다.



## 함께 나누고 같이 성장하는 호텔롯데 국내영업본부 영업기획1팀

Feat. What's in my bag? 미션

호텔의 영업관리를 총괄하고 있는 호텔롯데 국내영업본부 영업기획1팀은 복잡한 숫자와 전략을 다루는 업무 속에서도 서로의 아이디어를 존중하고, 더 나은 결과를 위해 끊임없이 의견을 나누며 팀워크를 다져왔다. 겨울호 <챌린저스>에서는 영업기획1팀의 협업 방식부터, 팀원들의 '행복 루틴'을 담은 왓츠 인 마이백 미션까지 만나봤다. 배려를 바탕으로 한 의견 조율과 벽 없이 이뤄지는 소통으로 팀의 성장을 만들어가는 이들의 이야기를 함께 들여다보자.

### 영업기획1팀은 어떤 팀인가요?

영업기획1팀은 시그니엘 서울·부산을 비롯해 롯데호텔 서울·월드·부산·울산·제주까지 호텔롯데가 운영하는 국내 5성급 체인호텔의 영업관리를 총괄하는 부서입니다. 총 14명의 팀원이 호텔의 전반적인 운영 방향을 고민하며 각 호텔을 위한 영업 분석 및 세일즈 지원을 실행하고 있습니다.

### 주요 직무는 무엇인가요?

팀의 직무는 크게 '영업기획'과 '국내통합 판촉'으로 나뉩니다. 영업기획 담당은 영업분석, 전략방향성 수립, 손익분석, 영업 실적 평가 등 호텔의 성과와 직결되는 핵심 업무를 수행하고 있어요. 국내통합판촉 담당은 숙박권·휴양소 유치를 위한 판촉과 마케팅 및 제휴 업무를 맡으며, 각 체인호텔의 판매 활성화를 위한 다양한 프로모션을 운영하고 있고요.

### 올해는 어떤 해였으며, 내년 목표는 무엇인가요?

2025년은 매우 바쁘게 움직였던 한 해였습니다. 치열한 시장 경쟁 속에서도 호텔의 위기 요인을 분석하고, 각 호텔과 함께 소통하며 영업전략을 세우고 현장을 지원해 왔는데요. 그 결과, 프리미엄 브랜드 이미지 강화와 고객 신뢰 회복에 성공하며 NCSI 호텔부문 8년 연속 1위, KS-SQI 호텔부문 13년 연속 1위 도전이라는 값진 성과를 만들어냈습니다. 2026년에도 서비스와 매출 모두에서 경쟁사들을 앞지르며 '1위 호텔 브랜드'의 위상을 더욱 확고히 하는 것이 팀의 목표입니다.

### 팀 내부에서나 외부에서 경험한 성공적인 협업 사례가 있을까요?

영업기획1팀은 업무 특성상 다양한 부서와 끊임없이 소통하는 팀입니다. 특히 '배려'를 바탕으로 의견을 조율하고 협의를 이뤄내는 문화를 중요하게 생각하죠. 올해는 우리 팀이 호텔숙박권을 통합관리하게 되면서 체인호텔별 상품 구성 및 가격 조율 과정에서 특히 협력이 중요했는데요. 초기에 의견 차이가 적지 않았지만, 충분한 대화와 조율을 거쳐 더욱 완성도 높은 상품을 만들어냈고, 이는 판매 활성화로 이어졌습니다. 나아가 기존 지류 중심의 상품권을 모바일 상품권으로까지 확장해 한 단계 더 진화할 수 있었습니다.

### 마지막으로, 영업기획1팀만의 특별한 업무 공유 방식이 있다면 소개해 주세요.

회의가 많은 부서이기 때문에 자유로운 회의 분위기가 조성에 신경을 많이 쓰고 있습니다. 참여자 모두가 자유롭게 의견을 내는 방식이 기본이죠. 선배들이 먼저 가벼운 분위기를 만들어 주면 처음엔 소극적이던 후배들도 점차 적극적으로 참여하게 되고, 때로는 열띤 토론이 펼쳐지기도 합니다. 서로의 의견을 비판하기보다 경청을 우선하는 것이 팀의 원칙이에요. 이런 문화가 활발한 아이디어 공유와 팀워크에 큰 힘이 되고 있습니다.

호텔롯데 국내영업본부 영업기획1팀 주요 직무



#### 영업기획

영업분석, 전략방향성 수립, 손익분석, 영업실적 평가 등 호텔의 성과와 직결되는 핵심 업무



#### 국내통합판촉

숙박권·휴양소 유치를 위한 판촉과 마케팅 및 제휴 업무

팀원들의 꿀템 공유 TIME

# What's in my bag

나의 일상을  
행복하게  
만드는 아이템  
Top3

가방 속에는 생각보다 많은 이야기가 숨어 있습니다. 누군가는 하루를 버티게 하는 물건을, 또 다른 누군가는 오래된 취향이나 애정이 담긴 물건을 가지고 있기도 하죠. 그래서 준비했습니다. 영업기획1팀의 취향과 일상을 공유하는 What's in my bag 미션! 지금부터 팀원들의 가방 속 작은 우주를 열어봅니다.

2013년 세계대회 출전 당시 받은 소울리에 전용 와인오프너



전 세계 50명에게만 지급된 레어템!

좋은 사람들과 좋은 와인을 마실 때 행복합니다~  
이용문 책임

가족과 드라이브 나들이를 즐기게 해주는 차 키

사랑하는 아들 우성과 딸 세아의 사진



가족을 생각만해도 힘 붙끈! 나의 에너지 나의 사랑들~  
정승혁 대리

기록을 많이 남기고 싶은 마음으로 구입하게 된 포트프린터



찍고 출력하고 다이어리에 기록까지 할 수 있어 일상이 풍성해졌습니다~  
임수연 주임

결혼 전 폭 빠졌던 취미의 흔적 게이밍 마우스



로스트아크에 빠져 살던 행복의 순간을 추억합니다.. 흑흑  
이종명 담당

출퇴근·캠핑·여행 어디서든 함께하는 이북리더기

최애 책은 해리포터



제 일상을 책임지는 건 귀여움, 그리고 책!  
정민주 담당

왕복 3~4시간 출퇴근을 버티게 해주는 헤드폰

1년에 한 번, 일본 여행의 설렘을 담은 DISCOVER EXPLORER ICOCA 교통카드

하루의 마무리 슬램덩크 만화책



반복되는 일상에 생기를 불어넣는 건 사소한 것들이죠.  
최석수 대리

사내 커플인 아내에게 연애 시절 첫 선물로 받은 텀블러

한겨울 캠핑 필수템 일산화탄소 경보기

크로스핏 칠봉 필수템 모찌그립



사보를 보고 있다면... 새 텀블러로 바꿔주세요!  
권세한 주임

속눈썹 장착 10분컷 메이크업 고수의 종류별 화장품



립 제품만 50개 보유한 코스메틱 덕후입니다~  
한지수 담당



미션 완료! 출출한 오후, 영업기획1팀에 도착한 맛있는 선물은?  
각자의 꿀템을 공유하며 서로에 대해 더욱 알아가는 재충전의 시간이 되길 바라며, 롯데리아의 시그니처 메뉴! '더블 한우불고기버거세트'를 전해주었습니다~

1980's



# 다시 펼쳐보는 롯데의 따뜻한 연말 풍경

한해를 돌아보며 새로운 시작을 준비하는 연말은 도움의 손길이 필요한 이들에게 나눔을 펼치는 시기이기도 하다. 이번 겨울호에서는 80년도 후반의 사보 『롯데』 속의 이웃돕기 현장을 통해 그 시절의 따뜻했던 나눔 이야기를 다시 꺼내봤다.

## 롯데삼강 목련회의 일일차집

그 옛날엔 이것이 트렌드였지~  
시대의 풍속이었던 '일일차집'

1970~90년대에는 다방 등의 공간에서 직접 차를 만들어서 판매한 뒤, 그 수익금을 필요한 곳에 기부하는 '일일차집'이 성행했다. 당시 '일일차집'을 통한 성금 모금 운동은 회사나 각종 기관·단체 등에서 유행처럼 번지며 하나의 문화로 자리잡았다.



한해를 마무리하면서 직장인들의 이웃을 향한 자신의 모임이 무척 활발해진다. 자선바자회나, 불우이웃돕기나 장애자 돕기 등 일일차집 모임이 그것이다. 특히 직장 여사우회를 중심으로 그동안 다 하지 못한 따뜻하고도 온정어린 정성을 서로가 한미음 한뜻이 되어 샘솟듯이 수놓고 있다. 여기서 모은 성금과 이익금을 들고 불우한 이웃을 만나고 대화하면서 또 그들과 노래를 하는 가운데 서로 만나 뜨거운 가슴의 인간이기를 거듭 확인한다. 제야의 종소리는 은은히 울러오고 연말연시의 훈훈한 이야기가 고아원이나 양로원 여기저기에서 자비롭고도 호뜻하게 이어지고 있다. 이런 세태가 직장생활에 어느덧 전통의 한 풍물로 계속이어져 오고 있다.

### 직장인의 전통적인 풍속, 아름다운 마음씨 훈훈한 정



⑤ 롯데건설 한생회의 불우이웃돕기 일일차집. 직장동료와 남자 사원들의 뜨거운 성원속에 낱알 곡식처럼 모인 자선금을 고아원 및 양로원에 기탁했다.

불우청소년돕기 일일차집  
◇西歸浦市西歸중앙국민학교 8회졸업생들로 구성된 제3교 실학우회(회장 張성훈)는 지난 13일 西歸浦市 로명코피숍에서 불우청소년을 위한 1일차집을 열었다. 【西歸浦】

<경향신문>  
1987년  
12월 16일자  
실제 기사

사랑의 손길로  
추위를 녹인다

지역사회에 온기를 전하기 위한 나눔 활동 또한 계열사 곳곳에서 진행됐다. 특히 인근 학교와 보육시설 등에는 학습 물품이나 과자 등을 전달하며 아이들이 생활하는 공간에 작은 기쁨을 채워주고자 했다. 계열사는 달라도 아이들의 겨울이 더 따뜻하길 바라는 마음은 모두가 같았을 것이다.

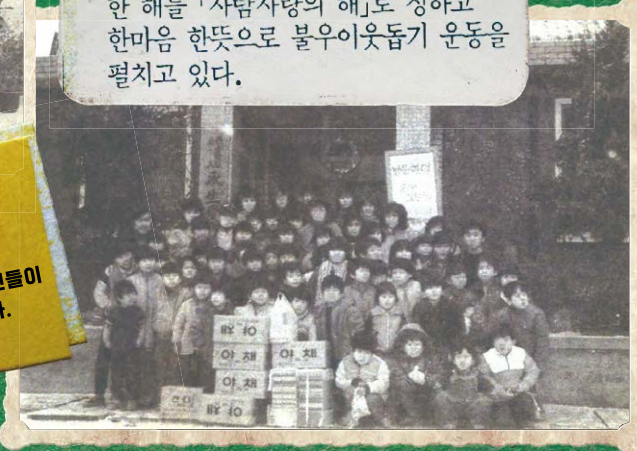


롯데크리스탈호텔 조우회는 지난 11월 30일 자매학교를 방문하고 사랑의 선물을 전달했다.

사랑이 넘치는  
또 한 해



사랑이 넘치는 한 해를 위하여, 사인간다운 삶을 통하여 따뜻한 사회·풍요로운 사회를 이끌어 가고 있는 롯데인 모두가 한결같은 소망과 의욕으로 을축년 을 한 해를 「사람사랑의 해」로 정하고 한마음 한뜻으로 불우이웃돕기 운동을 펼치고 있다.



사보 85년 12월호 <이런 일 저런 일>

이웃 사랑 실천에  
계열사 총출동!

이날만큼은 선물 보따리를 들고 찾아간 롯데인들이 아이들에게 산타 할아버지와 같았을지 모른다.

동심의 세계와  
한마음이 된  
롯데엔젤스

롯데의 빛나는 마스코트!  
'롯데엔젤스'

1970~80년대 전후로 각 계열사의 판촉·홍보 활동 일환으로 '롯데엔젤스(Lotte Angels)'라는 홍보단이 활동했었다. 롯데엔젤스는 각종 홍보뿐만 아니라 고아원, 양로원, 군부대 등 다양한 곳에서 공연을 펼치며 사회 각계각층에 따뜻함을 전하기도 했다.

한겨울, 얼음장처럼 차가운 바람에도 마음만은 얼어붙지 않았던 것은 이웃을 살피고 정을 나누는 이들이 있었기 때문일 것이다. 각박한 세상이라고들 하지만, 이러한 따스한 관심은 오늘날에도 곳곳에서 펼쳐지고 있다. 특히 롯데는 전 생애 주기에 걸쳐 풍요로운 세상이 될 수 있도록 사회적 인프라를 구축하고 다양한 나눔 활동을 실천하는 중이다. 이 선한 영향력이 멈추지 않고 계속되길 희망하며, 롯데인들의 연말과 새해 또한 더없이 따스하길 바란다.



사보 88년 1월호 <인간애의 센터-롯데엔젤스 유치원 순회 공연>

롯데엔젤스가 그룹의 마스코트로써 그룹 각사의 각종 행사나 판촉활동에 크게 일익을 해 온지 10년 세월이 흘렀다. 창단 '75년 9월1일 이래 정예화된 판촉요원으로서는 그 임무 또한 대외 기업PR 및 소비자관측 거래처 고정처리(苦情處理)는 물론 시장 조사와 TV프로에 출연하기도 했다. 아동의 해 기념 어린이초청 극장 공연, 연말 롯데 산타클로즈 캠페인 참가, 진해 군항제·풍남제 등 지방문화제 참가, YWCA·YMCA 사회단체 행사 참가, 고아원·양로원·군부대 위문방문을 비롯 시민위안잔치 등에 출연하여 사회 각계각층으로부터 환호를 받았다.

# FORTUNE COOKIE

나의 운세는 내가 개척하는 것!

## 포춘쿠키 DIY 키트

파삭! 경쾌한 소리와 함께 쿠키가 부서지면 각종 운세나 행운의 메시지가 등장한다. 어떤 메시지가 나올지 모르는 것이 포춘쿠키의 매력이지만, 이번에는 우리의 운세를 우리가 직접 정하기로 했다. 원하는 메시지를 쓱 집어 넣어 완성하는 신박한 포춘쿠키 DIY 키트로 에너지 충전 완료!

### 귀여운 남매의 손발 척척 팀플레이

김가영 롯데정밀화학



#### 신청 사연

'직접 쓴 메시지로 서로의 마음을 확인, 쿠키의 초콜릿 장식은 아이 둘의 콜라보레이션, 네 식구 단합시간 완성!'이라는 멋진 계획을 세우고 신청했는데요. 현실은 아이들의 실전 작업장 오픈이었습니다~^\_^

#### 체험 소감

이번 체험은 5살 아들과 2살 딸의 역대급 남매 팀플레이가 돋보였습니다! 아이들이 중간에 다툼 없이 매끄럽게 체험 진행하는걸 보고 '이 키트.. 무슨 평화 유지 기능 탑재했나..?' 싶었을 정도였습니다ㅋㅋ 만드는 과정이 쉬워 아이들의 자신감이 상승하고, 짧은 시간에 완성되어 아이들의 집중력이 유지된 것도 포인트!! 5살 아들은 장인 정신 ON, 2살 딸은 데코 먹방 요정 모드로 활약하며 집 안에 행복 에너지 잔뜩 채웠답니다~♥

이런 분들에게 추천해요!

- 👍 주말마다 "오늘 뭐하지..." 하고 고민하는 저와 같은 부모님 (체험 시간이 길지 않고 간단해요)
- 👍 메시지로 서로에게 마음도 전하고 아기자기 소중한 이벤트를 해보고 싶은 부부

### 우리 팀을 위한 맞춤 DIY 키트

손민선 롯데에코윌



#### 신청 사연

저를 포함한 팀의 3인방은 매일 아침 출근하면 가장 먼저 MOIN 'Refresh Station'의 포춘쿠키를 열어보는 것으로 하루를 시작합니다. 각자의 문구를 공유하며 웃기도 하고, 응원의 메시지도 나누는데요! 그래서 실제 포춘쿠키를 직접 만들어볼 수 있는 DIY 키트 소식을 들었을 때, "이건 우리를 위한 선물이다!"라고 외쳤습니다(실제로 외쳤어요).

#### 체험 소감

서로에게 전하고 싶은 문구를 적어서 교환하고, 팀장님께도 응원의 메시지를 담아 선물하며 팀의 텐션을 UP! 시켰습니다. 만드는 동안 정말 시간가는 줄 모르게 즐겁고 설렘이었어요. 필요한 모든 것이 들어있어서 간편한 점이 좋았고, 직접 꾸민 쿠키를 부수는 희열도 있었습니다ㅋㅋ 키트를 통해 팀원들과 행복한 추억을 만들 수 있었습니다~

이런 분들에게 추천해요!

- 👍 가족이나 친구와 함께 즐길 아이템을 찾는 분
- 👍 새해 선물 고민인 분
- 👍 손재주가 없는 분(실패 확률 0%)

# 타샤 튜더, 그녀의 삶의 여정을 따라가다

전시 《Still, Tasha Tudor: 행복의 아이콘, 타샤 튜더의 삶》 관람기



전시 기간 | 2025.12.11 - 2026.03.15  
장소 | 롯데뮤지엄

잠깐의 여유를 찾기 힘든 현대인들에게 소박한 기쁨으로 가득차 있는 그녀의 일상은 따뜻한 위로를 준다. 아시아 최초 '타샤 튜더(Tasha Tudor)'의 대규모 기획전이 롯데뮤지엄에서 열렸다. 타샤 튜더의 작품 속에서 쉽고 힐링을 얻은 롯데인들의 관람 후기를 소개한다.

## 작가의 삶을 보고 듣고 느끼는 입체적인 전시

김혜연 롯데정밀화학



### 신청 계기

평소 미술 작품 관람을 좋아하는 편인데, 일상이 바빠다보니 자주 즐길 수 없었습니다. 우연히 본 사보 이벤트 게시글을 보고 참여하게 됐습니다.

### 가장 인상 깊었던 작품 또는 좋았던 점

타샤 튜더는 동화 작가이기 때문에 원화나 수채화 형태의 그림을 볼 수 있을 것이라고 예상했는데, 그림뿐만 아니라 미디어아트를 통해 그림 속 풍경을 더욱 생생하게 느낄 수 있어서 정말 좋았습니다. 그 중, 저는 인트로 공간이 가장 좋았는데, 작가의 세계로 들어가는 느낌이 드는 미디어아트 덕에 전시에 더 몰입할 수 있었습니다. 그리고 작가가 손수 가꾼 정원을 표현해 놓은 공간에서는 작가의 삶에 더욱 공감할 수 있었어요. 전시 순서 또한 작가의 삶의 흐름을 따라갈 수 있게 구성되어 있었는데, 작가에 대한 깊은 지식이 없어도, 전시 흐름을 따라가다 보면 그녀가 지향했던 삶을 이해할 수 있었습니다.



## 세상 무엇보다 소중한 가족, 그 의미를 되새기다

이동근 롯데백화점

### 신청 계기

요즘 그림책에 푹 빠져있는 첫째 아들에게 아름다운 정원과 실용적 공방 생활을 탁월하게 그려낸 타샤 튜더의 그림 세계를 소개해 주면서, 엄마의 근무지인 롯데월드타워도 보여주고 싶었습니다.

### 가장 인상 깊었던 작품 또는 색션

'가족을 중요하게 여겼던 타샤 튜더의 삶이 인상 깊었습니다. 그녀의 그림 속에는 그녀의 네 자녀가 항상 존재했는데, 자라나는 아이들의 가장 예쁜 모습을 동화로 만들어 평생 간직했던 타샤 튜더의 마음이 같은 부모로서 크게 와닿았어요. 물질보다는 정서적으로 풍족한 삶을 추구하고, 가족을 우선으로 생각하는 타샤 튜더의 모습을 닮고 싶습니다. 함께 간 가족 모두가 잊지 못할 행복한 시간이었습니다.

## 딸과 함께한 타샤 튜더의 행복지도 탐험!

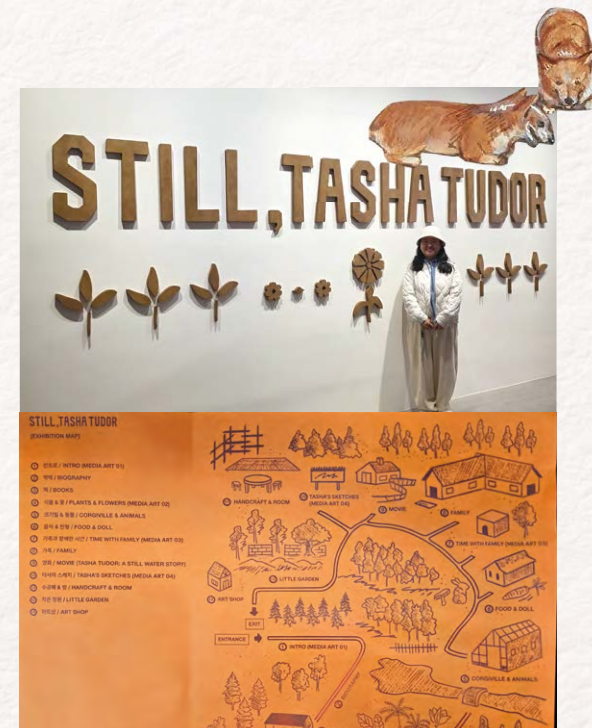
한혜수 롯데호텔

### 신청 계기

타샤 튜더의 웰시코기 그림으로 시작된 일러스트 탐험이 그녀의 정원에 관한 다큐멘타리를 보고 난 이후에는 완전히 빠지게 됐고, 그 이후 딸과 함께 팬이 되어버렸어요. 90세가 넘는 할머니가 오래된 옷을 입고 골동품 가구와 그릇을 사용하며 사는 일상을 보고 그녀만의 행복함을 만들고 누리다고 생각했지요. 2000년대 초반에 느꼈던 그 즐거움을 다시 한번 느껴보고 싶습니다.

### 가장 인상 깊었던 작품 또는 색션

토요일, 딸과 월드타워에서 맛있는 식사 후 7층 롯데뮤지엄으로 두근두근 발걸음을 옮겼습니다. 전시장에 들어서니 움직이고 있는 타샤 튜더의 그림들이 반갑다는 듯이 인사해 주었는데, 섬세하게 전시된 그림뿐만 아니라 그림에 어울리는 음악, 영국의 목가적인 분위기까지 모든 것이 어우러져 좋았습니다. 그림으로 만든 영상도 인상적이었고요, 특히 그녀의 정원 이미지를 조금은 짐작할 수 있게 구성된 공간이 참 좋았습니다. 전시를 마치고 나오면서 2월쯤 다시 한번 오자고 딸이와 약속했습니다.



## 겨울과 찰떡궁합! 리뷰템 3종

롯데호텔 김치찌개  
롯데월드 곶창 고구마 시리즈  
요리하다 스타셰프 에디션



올해의 마지막 리뷰 아이템은 총 세 가지로, 롯데인들이 취향에 따라 고를 수 있도록 준비했다. 김장철에 어울리는 감칠맛 폭발 '롯데호텔 김치찌개', 군고구마가 떠오르는 '롯데월드 곶창 고구마 시리즈', 유명 셰프들의 레시피를 집에서 즐기는 '요리하다 스타셰프 에디션 밀키트'다. 퀄리티 짱짱한 롯데의 제품에 대만족한 체험 후기를 지금 바로 만나보자.

## 아내를 웃게 만든 진짜 맛있는 한 끼

조선우 롯데이노베이트



### 신청 사연

결혼한 지 1년도 채 되지 않아, 저희 부부에게 첫 아이가 찾아왔습니다. 아내는 입맛이 심하진 않았지만, 이상하게 평소 그렇게나 좋아하던 김치만큼은 제대로 먹지 못했는데, 그러던 중, 임신 중기에 접어들면서 이제 김치를 먹을 수 있을 것 같다는 말에 따뜻한 집밥 한 끼를 차려주고자 신청했습니다.

### 제품 리뷰 | 롯데호텔 김치찌개

준비 과정은 밀키트처럼 간편한데, 맛은 밀키트 같지가 않았습다. 김치에서 올라오는 깊은 산미와 진한 감칠맛이 국물에 그대로 담겨 있어, 첫 숟가락부터 '어? 이거 좀 다른데?' 하는 느낌이 들었는데, '대충 때우는 한 끼가 아니라, 제대로 차려낸 김치찌개 한 상 같았어요, 고기도 질긴 느낌이 거의 없고, 부드럽게 잘 넘어가서 임신부인 아내에게도 부담이 없었습니다. 아내가 첫 입을 먹고 나서 "와, 이거 진짜 맛있다." 라며 웃는데, 그 표정을 잊기 어렵습니다. 좋아하던 음식을 잠시 내려놓아야 했던 아내가 다시 편하게 김치를 먹을 수 있었던 이 특별한 순간을 아마 뱃속의 아이도 기억하지 않을까 생각합니다. 하하하.



## 엄지 척! 김치찌개 마니아가 인정한 깊은 맛

서영식 롯데마트

### 신청 사연

평소 김치찌개를 정말 좋아해 돼지고기, 우삼겹, 참치, 콩치, 버섯, 어묵, 문어, 곶창 등 다양한 재료의 김치찌개를 접해봤는데, 그 맛이 이미 검증된 롯데호텔 김치로 만든 찌개 출시 소식을 듣고 진짜 기대했습니다.

### 제품 리뷰 | 롯데호텔 김치찌개

목은지 스타일로 발효된 롯데호텔 김치의 깊고 진한 맛이 텁텁하지 않고 깔끔하게 입안을 가득 채웠고, 100% 국내산 돼지고기 목살로 만든 육수는 담백하며 고기의 부드러운 식감도 좋았습니다. 간편 조리식품의 느낌이 아닌 오랜 업력의 한식집 노하우가 담긴 김치찌개가 떠오르는 맛이었어요. 저는 대파, 청양고추, 두부를 함께 넣어 끓였는데 국물과 잘 어울렸고, 마지막은 김치찌개와 가장 잘 어울리는 디저트인 라면사리로 마무리했습니다 :)



## 내 뱃살 책임져요 롯데호텔~~~

남대호 롯데호텔

### 신청 사연

자취생들에게는 사치라 불리는 고기 등뼈 김치찌개를 생각하며 설레는 마음으로 이벤트에 신청했습니다.

### 제품 리뷰 | 롯데호텔 김치찌개

이게 무슨 일이죠? 건더기가 왜 이렇게 많죠? 이렇게 많은 양의 김치와 고기는 처음 보았고, 국내산 돼지고기라는 사실이 놀라웠습니다. 일반적인 양이라면 2~3명도 거뜰할 양이고, 여기에 라면사리 하나 추가하면 더할 나위 없이 완벽할 것입니다. 제가 너무 칭찬만 했네요. 이젠 아주 신랄한 비판 시간을 가져보도록 하겠습니다. 아주 큰 단점이 있어요. 이거 먹다가 살 찌겠습니다. 다이어트엔 주의하세요. 집에 밥도둑이 들었는지 밥도 다 사라지고 없었습니다~~~



## 세상 어렵다는 부모님 입맛 만족시킨 그 제품

조소영 한국후지필름

### 신청 사연

“롯데호텔 김치가 맛있다더라~” 라고 하셨던 부모님과 함께 따뜻한 온기를 나누고 싶었어요~

### 제품 리뷰 | 롯데호텔 김치찌개

사랑하는 부모님과 함께한 집밥보다 더 집밥스러운 한 끼였습니다. 롯데호텔이라는 믿을 수 있는 브랜드 제품이라 가족에게 대접하기 정말 좋았는데, 특히 부모님께서 밖에서 김치찌개 사 먹는 것을 안 좋아하셨는데, 김치찌개는 집에서 끓여 먹어야 한다는 편견이 사라졌다고 하셔서요. 또 롯데호텔 김치 덕분에 김장을 안 하게 되었는데, 이제는 김치찌개도 직접 끓이지 않으시겠다는 선전 포고를! 하셨습니다. ㅎㅎ 항상 부모님께 받기만 하다가 이번에 딸 노릇을 톡톡히 해드릴 수 있어서 좋았습니다.



## 고구마와 초콜릿의 달콤한 조합에 빠지다

조항숙 롯데칠성음료



## 셰프들의 레시피로 완성한 야식

장혜란 롯데케미칼



### 신청 사연

평소 8살, 6살인 두 아들과 함께 새로운 과자 맛보는 걸 즐기는데요, 우리 회사 계열사의 신제품을 체험해 보고 싶습니다.

### 제품 리뷰 | 롯데웰푸드 빈츠&찰떡파이 꿀고구마

바삭한 비스킷 사이에 부드럽고 달콤한 고구마 초콜릿이 조화를 이루는 빈츠는 단맛이 과하지 않아 어른과 아이 모두 맛있게 즐길 수 있었고 아이들은 “이건 또 먹고 싶어!”라며 좋아했습니다. 찰떡파이는 쫄쫄한 떡 속에 은은한 고구마 필링이 초코와 혼합되어 기존보다 더 부드럽고 풍미가 깊었는데요. 냉장 보관 후 먹으니 쫄쫄함이 더욱 살아나 우유나 커피와 함께하기에도 좋았습니다.

### 신청 사연

자영업자인 남편은 퇴근을 늦은 시간에 하는데요, 출출해지는 날 야식으로 만들어 주고 싶습니다.

### 제품 리뷰 | 롯데마트 요리하다 스타셰프 에디션 (정호영 셰프의 카키아게 우동, 정지선 셰프의 목화솥 탕수육 · 간소 칠리새우)

정호영 셰프의 카키아게 우동은 간단한 조리방법에 비해 국물과 면발의 퀄리티가 좋았어요. 특히 오동통하고 쫄깃한 면발이 매력적입니다. 함께 동봉된 튀김은 에어프라이어 조리하면 맛있게 먹을 수 있는데요. 처음 개봉했을 땐 에어프라이어에 돌려야 하나 우동을 끓일 때 함께 넣어야 하나 고민하기도 했습니다. 제품 설명에 이 부분이 보완되면 더 좋을 것 같아요 :)

제 4교시

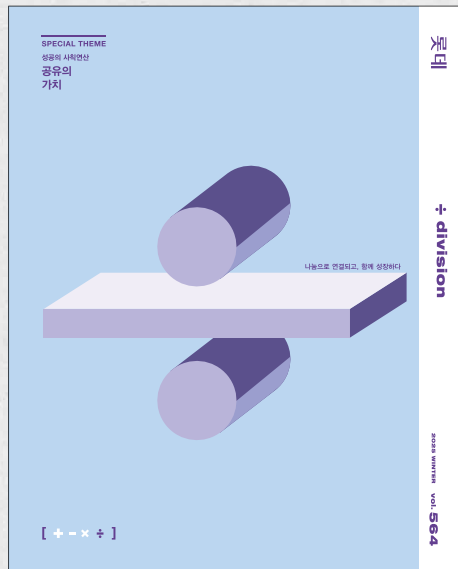
# 2025년도 사보 『롯데』 관심도 평가 고사 겨울호 탐구 영역

정답 제출 기간 1월 5일(월)~1월 16일(금)

당첨자 발표 개별 연락

만점자에게는 추첨을 통해 소정의 기프티콘이 제공됩니다.

1. 다음 중 겨울호의 테마를 고르시오.



- ① 공인의 가치
- ② 공유의 가물치
- ③ 공유의 가치
- ④ 공공의 적

2. 롯데월드 전역에서 하루를 꽉 채워 풍성하게 펼쳐졌던 롯데인과 그 가족들을 위한 페스티벌의 이름은?



- ① 롯데 러브 패밀리 페스티벌
- ② 롯데 러브 러브 페스티벌
- ③ 롯데 패밀리 페스티벌
- ④ 롯데 러브 패밀리 페스타

3. 첫사랑을 놓치지 않기 위해 고군분투하지만, 그녀에게 절대 말할 수 없는 비밀이 생긴다! <시네마 돋보기>에서 소개된 권상우 주연 코미디 영화의 제목은?



- ① 앳프맨
- ② 사랑맨
- ③ 히트맨
- ④ 하트맨

4. 1980년대 직장인들에게 이런 유행이 있었다?! 찻집을 운영하고 그 수익을 이웃 돕기 성금으로 기부했던 이 행사의 이름은?



- ① 일일찻집
- ② 일일카페
- ③ 일일체험
- ④ 일일봉사

❖ 시험지 제출 방법 ❖



QR코드를 인식해 네이버 폼에 접속한 뒤 정답을 보내주세요!  
(기프티콘 전달을 위해 이름 및 전화번호 등의 개인정보 입력이 필요합니다)

**식품 FOOD**

롯데푸드  
한현정(홍보팀)

롯데칠성음료  
이태열(홍보팀)

롯데GRS  
성민지(홍보팀)

롯데중앙연구소  
차지은(연구지원팀)

롯데네슬레코리아  
이연서(HR)

롯데피플네트웍스  
이수지(경영기획팀)

롯데상사  
장다감(HR팀)

**유통 RETAIL**

롯데백화점  
이성훈(홍보1팀)

롯데마트·슈퍼  
김영호(홍보팀)

롯데온  
구단비(온사이트마케팅팀)

롯데홈쇼핑  
엄태영(홍보팀)

코리아세븐  
유다솔(홍보팀)

롯데하이마트  
윤상훈(홍보IR팀)

**금융 FINANCE**

롯데캐피탈  
이하정(커뮤니케이션팀)

**호텔 HOTEL**

롯데호텔앤리조트  
최현영(커뮤니케이션팀)

부산롯데호텔  
조효원(부산판촉팀)

롯데면세점  
손오영(지원팀)

롯데월드  
이소정(커뮤니케이션&CSR)

롯데제이티비  
손유진(IT기획팀)

**화학 CHEMICAL**

롯데케미칼  
김수지(마케팅전략팀)

롯데정밀화학  
윤지은(커뮤니케이션팀)

롯데엘시시  
윤수민(HR팀)

롯데알미늄  
황휘경(기획관리팀)

롯데에너지머티리얼즈  
홍다희(업무지원팀)

**건설·렌탈·인프라 CONSTRUCTION·RENTAL·INFRA**

롯데건설  
이수연(홍보부문)

롯데물산  
강문정(홍보팀)

롯데CM사업본부  
여혁준(경영지원팀)

롯데렌탈  
김사연(IR팀)

롯데글로벌로지스  
이관용(커뮤니케이션팀)

롯데이노베이트  
박상혁(커뮤니케이션팀)

롯데컬처웍스  
이수정(커뮤니케이션팀)

대흥기획  
신지원(PR셀)

캐논코리아  
김력경(MarCom2팀)

한국후지필름  
김지현(커뮤니케이션팀)

롯데자이언츠  
김태원(커뮤니케이션팀)

롯데재단  
김도현(홍보팀)

롯데문화재단  
김규림(마케팅팀)

롯데의료재단  
김경문(커뮤니케이션팀)

롯데미래전략연구소  
이현진(연구지원담당)

롯데바이오로직스  
이상호(홍보팀)

롯데멤버스  
김다혜(홍보셀)

세계 속  
**롯데**라는  
랜드마크

가장 가까운 곳에서  
가장 먼 곳까지

세계인의 일상 속에  
롯데가 늘 함께하겠습니다

오늘을 새롭게  
내일을 이롭게  
롯데



**편집후기**

새롭게 사보를 알게 된 최주현 대리입니다. 사우 여러분의 즐거운 소통 창구가 되도록 노력하겠습니다. 그동안 훌륭하게 사보를 이끌어주신 박은지 책임님의 노고에 깊이 감사드리며, 앞날에 늘 행복이 가득하시길 바랍니다.

사보 "롯데.에" 관한 다양한 의견을 듣고자 합니다. 콘텐츠에 대한 자유로운 의견을 아래 메일로 보내주세요!  
최주현 대리: zh.choi@lotte.net / sabolotte@naver.com